

**Т. С. Злотницкая**

# **ЭКОНОМИКА**

## **Практикум**

**для студентов неэкономических направлений обучения**

**Санкт-Петербург  
2022**

**Министерство науки и высшего образования Российской Федерации**  
ФЕДЕРАЛЬНОЕ ГОСУДАРСТВЕННОЕ БЮДЖЕТНОЕ ОБРАЗОВАТЕЛЬНОЕ УЧРЕЖДЕНИЕ ВЫСШЕГО ОБРАЗОВАНИЯ  
**«Санкт-Петербургский государственный университет  
промышленных технологий и дизайна»  
Высшая школа технологии и энергетики**

**Т. С. Злотницкая**

**ЭКОНОМИКА**

**Практикум**  
**для студентов неэкономических направлений обучения**

Утверждено Редакционно-издательским советом ВШТЭ СПбГУПТД

Санкт-Петербург  
2022

**УДК 330.1(07)**  
**ББК 65.9(2)я7**  
**З-685**

*Рецензент*  
кандидат экономических наук, доцент ВШТЭ СПбГУПТД  
*Т.В. Шмулевич*

**Злотницкая, Т. С.**  
**З 685** Экономика: Практикум для студентов неэкономических направлений обучения / Т. С. Злотницкая. – СПб.: ВШТЭ СПбГУПТД, 2022. — 39 с.

Практикум соответствует программам и учебным планам дисциплины «Экономика» для студентов, обучающихся по всем неэкономическим направлениям подготовки. В практикуме собраны тестовые задания для самостоятельной работы по дисциплине.

Практикум предназначен для подготовки бакалавров очной формы обучения.

УДК 330.1(07)  
ББК 65.9(2)я7

© ВШТЭ СПбГУПТД, 2022  
© Злотницкая Т. С., 2022

## СОДЕРЖАНИЕ

Введение.....	4
Раздел 1. Введение в экономику.....	5
Раздел 2. Рыночный механизм и поведение потребителя.....	12
Раздел 3. Рыночное поведение фирмы.....	19
Раздел 4. Макроэкономика.....	28
Библиографический список.....	39

## **ВВЕДЕНИЕ**

Тест – это стандартизированное задание, позволяющее выявлять и оценивать знания, умения и навыки студентов.

Предлагаемые ниже тесты предназначены для самостоятельной работы студентов, изучающих дисциплину «Экономика».

Рекомендуется для студентов всех неэкономических направлений обучения.

Тесты содержат 200 заданий и охватывают все разделы рабочих программ по вышеназванной дисциплине.

При пользовании тестами студент должен:

- выбрать правильный ответ из предлагаемых вариантов;
- дать краткое обоснование своему выбору.

Вопросы из тестов определяет преподаватель.

Студент дает ответы на вопросы тестов на основе изучения учебной литературы, указанной в библиографическом списке, а также на основе прослушанных циклов лекций.

## РАЗДЕЛ 1. ВВЕДЕНИЕ В ЭКОНОМИКУ

### 1. Термин «Экономика» впервые ввел в оборот:

- а) Аристотель;
- б) Ксенофонт;
- в) Платон;
- г) Мор.

### 2. Экономическая теория:

- а) не может предсказать будущее, но может объяснить последствия определенных явлений в развитии экономики;
- б) зависит от доступности других теорий;
- в) изучает только рыночную систему хозяйствования;
- г) не является наукой.

### 3. Экономическая теория не изучает:

- а) как делать деньги;
- б) как добиваться минимизации затрат;
- в) как распределяется национальный доход;
- г) как стабилизировать экономику.

### 4. Какая из экономических школ источником богатства считала торговлю:

- а) меркантилизм;
- б) физиократы;
- в) классическая школа;
- г) институционализм.

### 5. В чем видели основное богатство народов представители классической политэкономической школы:

- а) в производстве материальных благ;
- б) в накоплении денег;
- в) в продаже природных ресурсов;
- г) во владении информацией.

### 6. Физиократы считали основным источником богатства:

- а) торговлю;
- б) ремесленное производство;
- в) сельское хозяйство;
- г) крупное машинное производство.

### 7. Экономический закон отражает:

- а) содержание абстрактных категорий;
- б) переходные состояния экономических отношений;

- в) обобщенное толкование экономического явления;
- г) устойчивые, повторяющиеся, объективные, функциональные связи и взаимосвязи в экономических явлениях.

**8. Общность экономических законов и законов природы состоит в том, что они:**

- а) создаются людьми и используются в практической деятельности;
- б) устанавливаются государством;
- в) действуют независимо от воли и сознания людей;
- г) применяются в экономической деятельности.

**9. Экономические категории представляют собой:**

- а) единичные случаи проявления тех или иных событий;
- б) взаимосвязи между понятиями;
- в) доказательства наличия или отсутствия тех или иных явлений;
- г) научные абстракции, выражающие экономические отношения.

**10. Общенаучным методом исследования экономической науки является:**

- а) научная абстракция;
- б) математические модели;
- в) статистические данные;
- г) нормативный анализ.

**11. Нормативный подход к оценке состояния экономики должен дать ответ на вопрос:**

- а) что есть;
- б) что должно быть;
- в) что будет;
- г) что было.

**12. Позитивный подход к оценке состояния экономики должен дать ответ на вопрос:**

- а) что есть;
- б) что должно быть;
- в) что могло бы быть;
- г) что будет.

**13. Микроэкономика изучает экономику на уровне:**

- а) отдельного экономического субъекта;
- б) государства;
- в) региона;
- г) иностранных государств.

**14. Макроэкономика определяется как область экономической теории, изучающая:**

- а) роль государства в экономике;
- б) глобальные тенденции экономического развития человечества;
- в) процессы, происходящие в национальной экономике, взятой в целом;
- г) экономический выбор потребителей, производителей, владельцев ресурсов.

**15. Дедукция – это метод познания, основанный на:**

- а) соединении отдельных частей явлений;
- б) умозаключении от общего к частному;
- в) умозаключении от частного к общему;
- г) разделении целого на отдельные части.

**16. Индукция – это метод познания, основанный на:**

- а) соединении отдельных частей явлений;
- б) умозаключении от общего к частному;
- в) умозаключении от частного к общему;
- г) выделении главного в объекте исследования.

**17. Метод синтеза основан на:**

- а) соединении отдельных частей явлений;
- б) умозаключении от общего к частному;
- в) умозаключении от частного к общему;
- г) переносе известных частей явления на неизвестные.

**18. Благо – это:**

- а) денежные или иные средства, получаемые домохозяйствами от продажи ресурсов;
- б) средства для удовлетворения потребностей;
- в) необходимые для производства товаров элементы;
- г) природные ресурсы.

**19. К вторичным потребностям человека относят потребность в:**

- а) еде;
- б) одежде;
- в) образовании;
- г) безопасности.

**20. Предметы, с помощью которых удовлетворяются потребности, в самом общем смысле называются:**

- а) продуктами;
- б) ресурсами;
- в) товарами;
- г) благами.



**21. Что не относится к экономическим благам:**

- а) ужин в ресторане;
- б) автомобиль;
- в) воздух;
- г) костюм.

**22. Блага, которые не являются предметом производственной деятельности людей и не обмениваются на другие блага, называются:**

- а) нематериальными;
- б) экономическими;
- в) неэкономическими;
- г) материальными.

**23. Качественные экономические блага – это блага:**

- а) которые обладают более высокими потребительскими характеристиками;
- б) которые непосредственно удовлетворяют потребности;
- в) потребление которых растет с ростом доходов потребителей;
- г) потребление которых падает с ростом доходов потребителей.

**24. Низкокачественные экономические блага – это блага:**

- а) которые непосредственно удовлетворяют потребности;
- б) потребление которых падает с ростом доходов потребителей;
- в) производство которых сопровождается положительным внешним эффектом;
- г) которые удовлетворяют некоторую потребность только вместе.

**25. Воспроизводство представляет собой непрерывный процесс:**

- а) возобновления производства материальных и духовных благ и услуг;
- б) обмена общественного продукта в соответствии с его стоимостной структурой;
- в) взаимодействия факторов производства;
- г) реализации общественного продукта.

**26. Исходной стадией процесса общественного воспроизводства является:**

- а) распределение;
- б) обмен;
- в) потребление;
- г) производство.

**27. Воспроизводство, в процессе которого объемы производства возрастают, называется:**

- а) простым;
- б) постоянным;
- в) расширенным;
- г) суженным.

**28. Какой из перечисленных вариантов включает в себя все главные вопросы экономики:**

- а) кто производит, как производит, что потребляется;
- б) что производится, как производится, для кого производится;
- в) как производится, кем производится, как потребляется;
- г) кто производит, что потребляется, кем потребляется.

**29. В качестве основных факторов производства выступают:**

- а) капитал, труд, земля, предпринимательская способность;
- б) только труд и земля;
- в) земля, капитал, инфраструктура;
- г) только предпринимательская способность.

**30. В каком из перечисленных вариантов представлены все три вида основных факторов производства:**

- а) бухгалтер, здание завода, земельные угодья;
- б) акции, деньги, конвейер;
- в) лес, нефтяник, озеро;
- г) программист, рыба, рыбак.

**31. Основное отличие деятельности предпринимателя от других видов деятельности – это:**

- а) готовность к риску;
- б) добросовестность;
- в) трудолюбие;
- г) умение выстраивать партнерские отношения.

**32. Сокращение объема выпуска товара А на 25 единиц вызвало увеличение производства товара В с 0 до 100 единиц. Альтернативная стоимость производства 100 единиц товара В составляет \_\_\_\_\_ единиц товара А.**

- а) 25;
- б) 100;
- в) 4;
- г) 0,25.

**33. Фундаментальная проблема, с которой сталкиваются все экономические системы:**

- а) распределение;
- б) производство;
- в) ограниченность ресурсов;
- г) потребление.

**34. Главным отличием экономических систем друг от друга является:**

- а) число участников экономических отношений;
- б) отраслевая структура экономики;
- в) особенности общественного разделения труда;
- г) отношения собственности по поводу присвоения средств производства.

**35. Средства производства включают:**

- а) предметы труда и продукты труда;
- б) рабочую силу и средства труда;
- в) рабочую силу и предметы труда;
- г) предметы труда и средства труда.

**36. Средствами труда является то,...**

- а) на что направлен человеческий труд;
- б) из чего получается продукт труда;
- в) чем обладает человек;
- г) с помощью чего человек воздействует на предмет труда.

**37. Для чисто рыночной экономической системы свойственно:**

- а) ограниченное вмешательство государства;
- б) абсолютное государственное регулирование;
- в) полное невмешательство государства в экономику;
- г) нет правильного ответа.

**38. Общеэкономическая функция государства в рыночной экономике связана с необходимостью:**

- а) регулирования границ валютного коридора;
- б) установления цен;
- в) производства общественных благ;
- г) защиты национальных границ государства.

**39. Что из перечисленного является лучшим примером того, как государство охраняет рыночную систему:**

- а) разработка антимонопольного законодательства;
- б) закупки государством военной техники;
- в) закрытие предприятий, загрязняющих окружающую среду;
- г) запрет на продажу алкоголя лицам, не достигшим 18-ти лет.

**40. Основополагающими принципами функционирования административно-командной экономической системы являются:**

- а) разделение труда и специализация производства;
- б) составление и изменение макроэкономических пропорций;
- в) высокий уровень обобществления производства и наличие единого экономического центра;
- г) свобода предпринимательства.

**41. Какой тип экономической системы характерен для экономически развитых стран?**

- а) традиционный;
- б) чисто рыночный;
- в) административно-командный;
- г) смешанный.

**42. К основным чертам чисто рыночной экономики относят:**

- а) директивное планирование;
- б) контроль государством производства и распределения продукции;
- в) государственную собственность на экономические ресурсы;
- г) свободную конкуренцию.

**43. В условиях смешанной экономической системы государство при проведении своей экономической политики должно:**

- а) ограничивать прибыль частному капиталу;
- б) вступать в конкурентную борьбу с частным бизнесом;
- в) брать на себя лишь то, что не способен осуществить частный бизнес;
- г) управлять предприятиями частного бизнеса из единого центра.

**44. В условиях рынка в государственной собственности обычно находятся:**

- а) предприятия производственной инфраструктуры;
- б) убыточные предприятия;
- в) производство предметов первой необходимости;
- г) земля.

**45. К основным чертам шведской модели смешанной экономической системы относят:**

- а) высокую степень социализации экономики;
- б) развитую систему пожизненного найма;
- в) наличие большой доли крупного предпринимательства;
- г) ориентацию на достижение личного успеха.

**46. Основной недостаток административно-командной экономической системы:**

- а) отсутствие беспокойства за будущее;
- б) слабая мотивация трудовой деятельности;
- в) присущий ей уровень полной занятости;
- г) присущая ей высокая степень социальной защиты населения.

**47. Американской модели смешанной экономики присущ (-а, -е):**

- а) координация деятельности правительства и частного сектора;
- б) высокий уровень социальной дифференциации;
- в) господство общественной собственности;
- г) сильная социальная политика.

**48. Одной из основных черт административно-командной экономической системы является:**

- а) высокий уровень социальной дифференциации;
- б) рыночный механизм регулирования экономики без вмешательства государства;
- в) преобладание административно-распорядительных методов регулирования экономики;
- г) частная собственность на экономические ресурсы.

**49. Альтернативные варианты производства максимально возможного количества двух видов продукции при полном использовании ресурсов изображается при помощи кривой:**

- а) спроса;
- б) предложения;
- в) производственных возможностей;
- г) Лоренца.

**50. По мере движения вдоль кривой производственных возможностей обнаруживается:**

- а) снижение стоимости единицы продукции;
- б) увеличение альтернативных издержек производства каждой последующей единицы продукции;
- в) сокращение издержек производства;
- г) рост издержек производства.

## **РАЗДЕЛ 2. РЫНОЧНЫЙ МЕХАНИЗМ И ПОВЕДЕНИЕ ПОТРЕБИТЕЛЯ**

**1. Какое из перечисленных определений не отражает сущность рынка:**

- а) рынок – это распределение результатов производства соответствующими государственными органами;
- б) рынок – это механизм взаимодействия покупателей и продавцов;
- в) рынок – это система экономических отношений между производителями и потребителями по поводу производства, распределения, обмена и потребления материальных благ на основе ценовых сигналов;
- г) рынок – это совокупность экономических отношений производства и обмена товаров посредством денег.

**2. Какую функцию выполняет рынок, обеспечивая взаимосвязь экономических интересов продавцов и покупателей:**

- а) стимулирующую;
- б) информационную;
- в) ценообразующую;
- г) посредническую.

**3. Какую зависимость отражает закон спроса?**

- а) прямую зависимость количества покупаемого товара от его цены;
- б) обратную зависимость объема предлагаемого товара от его цены;
- в) обратную зависимость между количеством покупаемого товара и его ценой;
- г) прямую зависимость при улучшении качества товара.

**4. Изменение величины спроса на товар произойдет:**

- а) под воздействием изменения вкусов потребителей;
- б) при изменении цены данного товара;
- в) при изменении цен на взаимодополняющие товары;
- г) при улучшении качества товара.

**5. Кривая спроса на товар сместится вправо-вверх в результате:**

- а) повышения таможенных барьеров;
- б) увеличения доходов потребителей;
- в) уменьшения числа покупателей;
- г) перехода на товар-субститут.

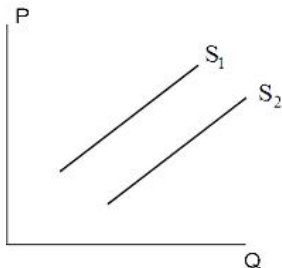
**6. Закон предложения проявляется в том, что:**

- а) кривая предложения имеет отрицательный наклон;
- б) с ростом цены величина спроса падает;
- в) с ростом цены на товар объем ее выпуска увеличивается;
- г) если предложение превышает спрос, то цена на товар падает.

**7. Рост предложения товара при прочих равных условиях вызовет:**

- а) рост спроса и его величины;
- б) понижение цены и увеличение объема продаж;
- в) повышение равновесной цены и снижение объема покупок;
- г) рост цены и сокращение объема продаж.

**8. К сдвигу кривой предложения из положения  $S_1$  в положение  $S_2$  приведет:**

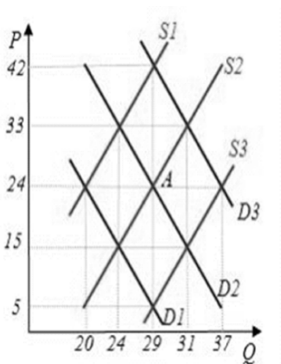


- а) рост цен на ресурсы производства;
- б) появление на рынке нового товара-заменителя;
- в) снижение доходов потребителей;
- г) снижение налогового бремени на производителя.

9. Определите равновесную цену на товар, если функция спроса имеет вид:  $Q_d=400-3P$ , где  $Q_d$ – объем спроса в месяц,  $P$  – цена в рублях. Кривая предложения имеет вид:  $Q_s=130-6P$ , где  $Q_s$ – месячный объем предложения.

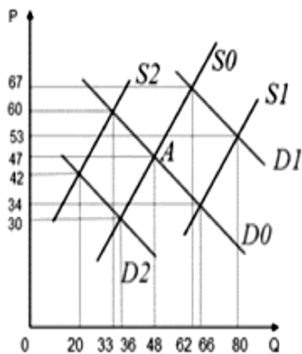
- а) 30;
- б) 130;
- в) 133;
- г) 25.

10. На графике исходное рыночное равновесие находится в точке А. Если цена вырастет до уровня  $P=33$ , то избыток товара составит:



- а) около 10;
- б) 0;
- в) 7;
- г) 2.

11. Исходное равновесие соответствует точке А. Реальные доходы населения выросли. Вследствие этого равновесная цена установится на уровне:



- а) 67;
- б) 30;
- в) 34;
- г) 60.

**12. Причиной образования дефицита на товарном рынке является ситуация, когда:**

- а) товаров всем не хватает;
- б) производство товара превышает потребность в нем;
- в) величина предложения превышает величину спроса;
- г) величина спроса превышает величину предложения.

**13. На основании значения коэффициента эластичности спроса по цене можно установить:**

- а) способность товара к длительному хранению;
- б) принадлежность товара к предметам роскоши или товарам первой необходимости;
- в) наличие товаров-заменителей;
- г) особенности производственного процесса.

**14. Эластичность спроса на основе средней величины спроса и средней цены является:**

- а) перекрестной;
- б) дуговой;
- в) единичной;
- г) совершенной.

**15. Известно, что при изменении цены товара с 8 до 10 руб. величина спроса на него сократилась с 275 тыс. до 260 тыс. шт. Это позволяет характеризовать спрос на товар как:**

- а) неэластичный;
- б) эластичный;
- в) абсолютно неэластичный;
- г) единичной эластичности.

**16. Объем продаж товара А снизился с 15 до 10 ед. при росте цены на товар В с 5 до 6 руб. Это говорит о том, что:**

- а) товар А и товар В являются товарами, дополняющими друг друга;
- б) спрос на товар В эластичный;
- в) товары А и В никак не связаны;
- г) товар А и товар В являются товарами субститутами.

**17. Если коэффициент перекрестной эластичности спроса по цене больше нуля, то товары являются:**

- а) взаимозаменяемыми;
- б) взаимодополняющими;
- в) независимыми;
- г) нормальными.



**18. Средние доходы потребителей выросли с 10000 до 15000 руб., при этом объем спроса на товар X вырос с 2 тыс. до 5 тыс. шт. Это позволяет характеризовать товар X как:**

- а) предмет роскоши;
- б) товар низшей категории качества;
- в) товар-заменитель;
- г) предмет первой необходимости.

**19. На какую категорию товаров падает спрос при росте доходов потребителей:**

- а) предметы первой необходимости;
- б) товары низшей категории качества;
- в) предметы роскоши;
- г) товары с единичной эластичностью спроса.

**20. Товары низшей категории – это товары:**

- а) которые непосредственно удовлетворяют потребности;
- б) потребление которых падает с ростом доходов потребителей;
- в) производство которых сопровождается положительным внешним эффектом;
- г) которые удовлетворяют некую потребность только вместе.

**21. Домашние хозяйства стремятся к:**

- а) достижению максимизации общественного благосостояния;
- б) максимизации полезности благ, приобретенных на доходы;
- в) максимизации прибыли;
- г) к созданию общества всеобщего благоденствия.

**22. Полезность товара – это:**

- а) затраченный труд на его производство;
- б) цена, по которой он предлагается;
- в) субъективное суждение покупателя о ценности для него этого товара;
- г) объективно установленная польза от употребления этого товара.

**23. Общая полезность – это:**

- а) уровень полезности, достигаемый при употреблении всего количества данного товара;
- б) сумма полезностей всех возможных способов использования данного товара;
- в) уровень полезностей, на который стремится выйти потребитель;
- г) уровень полезности, на который потребителю не позволяет подняться получаемый им доход.

**24. Что такое предельная полезность?**

- а) минимальная полезность, которую потребитель может получить при использовании данного товара;
- б) максимальная полезность, которую потребитель может получить при использовании данного товара;
- в) производная функция общего продукта;
- г) прирост общей полезности товара при увеличении его потребления на еще одну единицу.

**25. Кардиналистский подход к определению полезности товарного набора в отличие от ординалистского подхода:**

- а) не требует сравнения полезности различных товаров;
- б) не требует измерения величины полезности товаров;
- в) не требует независимости полезностей товаров друг от друга;
- г) предполагает возможность определения количественной величины полезности.

**26. Какой из следующих перечней значений общей полезности одной, двух, трех или четырех единиц товара иллюстрирует действие закона убывающей предельной полезности:**

- а) 300, 400, 500, 600;
- б) 300, 550, 850, 1200;
- в) 300, 500, 1700, 9700;
- г) 300, 350, 370, 380.

**27. Общая полезность достигает своего максимального значения, когда предельная полезность:**

- а) уменьшается;
- б) увеличивается;
- в) увеличивается или уменьшается, но остается положительной величиной;
- г) равна нулю.

**28. Состояние равновесия потребителя с точки зрения кардиналистской теории имеет место, если:**

- а) каждый приобретаемый товар приносит одинаковую предельную полезность;
- б) каждый вид приобретенного товара приносит одинаковую предельную полезность по отношению к цене этого товара;
- в) при возрастании покупок одного вида товара сокращаются покупки другого вида товара;
- г) потребитель тратит одинаковую сумму денег на покупку каждого вида товара.

**29. Кривая безразличия представляет собой:**

- а) совокупность товарных наборов, для приобретения которых используется весь доход потребителя;
- б) совокупность объективных рыночных характеристик, касающихся величины доходов и цен;
- в) линию, которая изменяет свой наклон, если изменяется доход потребителя;
- г) линию, каждая точка которой представляет собой комбинацию товаров двух видов, имеющих для потребителя одинаковую общую полезность.

**30. Потребитель имеет доход 8 денежных единиц и приобретает на него товар X и товар Y. Цена товара X = 1, а товара Y = 0,5 ден. ед. Какая из следующих комбинаций товарных наборов находится на линии бюджетного ограничения данного потребителя:**

- а) 8X и 1Y;
- б) 7X и 1Y;
- в) 6X и 6Y;
- г) 5X и 6Y.

**31. Как графически выглядит состояние потребительского равновесия с точки зрения порядковой теории полезности?**

- а) точкой пересечения бюджетной линией кривой безразличия;
- б) точкой касания линии бюджетного ограничения наиболее удаленной от начала координат кривой безразличия;
- в) любой точкой на самой удаленной от начала координат кривой безразличия;
- г) любой точкой на самой близкой к началу координат кривой безразличия.

**32. Излишек потребителя представляет собой:**

- а) превышение объема предложения на товар над объемом спроса на него;
- б) разность между суммой денег, которую потребитель был готов заплатить за товар, и суммой, которую он фактически заплатил;
- в) разность между минимальной ценой, по которой продавец готов продать товар, и той ценой, по которой он его действительно продал;
- г) излишек товара, приобретенный за счет потребительского кредита.

## РАЗДЕЛ 3. РЫНОЧНОЕ ПОВЕДЕНИЕ ФИРМЫ

### 1. Основная цель создания всех коммерческих фирм – это:

- а) оказание услуг;
- б) максимизация прибыли;
- в) производство продукции;
- г) минимизация затрат.

### 2. Общество с ограниченной ответственностью, публичное акционерное общество, закрытое акционерное общество, товарищество – это:

- а) название фирм;
- б) классификация фирм;
- в) основные формы собственности;
- г) организационно-правовые формы фирм.

### 3. Предприятия по форме собственности подразделяются на:

- а) государственные и муниципальные;
- б) государственные и частные;
- в) смешанные и иностранные;
- г) коммерческие и некоммерческие.

### 4. Критерием отнесения фирмы к субъектам малого бизнеса является:

- а) численность персонала;
- б) площадь производственных помещений;
- в) вид деятельности;
- г) уровень кооперирования.

### 5. Высшим органом управления акционерного общества является:

- а) общее собрание акционеров;
- б) собрание уполномоченных;
- в) собрание держателей привилегированных акций;
- г) государство.

### 6. Из перечисленных организационно-правовых форм к коммерческим фирмам относятся:

- а) хозяйственные товарищества и общества;
- б) учреждения;
- в) фонды;
- г) благотворительные организации.

**7. Производственная функция показывает:**

- а) возможность увеличения выпуска одного продукта при сокращении производства другого;
- б) возможные объемы производства двух продуктов при полном использовании имеющихся ресурсов;
- в) максимальный объем выпуска продукции, который может быть достигнут при использовании данного объема ресурсов;
- г) общие затраты на выпуск продукции.

**8. Изокванта характеризует:**

- а) все сочетания факторов производства, использование которых дает одинаковый объем производства;
- б) рост общего объема производства по мере роста труда при фиксированных затратах капитала;
- в) рост общего объема производства по мере возрастания капитала при фиксированных затратах труда;
- г) комбинацию факторов производства, обеспечивающую минимальные издержки.

**9. Что представляет собой предельный продукт переменного фактора?**

- а) возможный прирост произведенного продукта, отнесенный к производственным затратам;
- б) прирост общего продукта, приходящийся на единицу прироста затрат переменного фактора;
- в) прирост произведенного продукта на величину всех затрат;
- г) общий прирост производства при изменении условий на рынке.

**10. Предельный продукт с ростом числа занятых при неизменности остальных факторов производства:**

- а) сначала возрастает, потом уменьшается;
- б) возрастает при любом числе занятых;
- в) сокращается при любом числе занятых;
- г) сначала уменьшается, потом возрастает.

**11. Затраты труда: 1, 2, 3. Совокупный продукт: 20, 60, 120. Предельный продукт при каждом объеме затрат равен:**

- а) 40, 60;
- б) 20, 30, 40;
- в) 20, 40, 60;
- г) 40, 60, 90.

**12. Затраты труда: 1, 2, 3. Совокупный продукт: 20, 60, 120. Средний продукт при каждом объеме затрат труда равен:**

- а) 40, 60;
- б) 20, 30, 40;
- в) 20, 40, 60;
- г) 40, 60, 90.

**13. Краткосрочный период в деятельности фирмы – это отрезок времени, в течение которого:**

- а) все факторы производства переменны;
- б) все факторы производства постоянны;
- в) фирма не может изменить размеры своих сооружений, но может изменить количество используемых машин и оборудования;
- г) фирма не может изменить ни размеры своих сооружений, ни количество используемых машин и оборудования, но может использовать их более эффективно.

**14. Долгосрочный период в деятельности фирмы – это отрезок времени, в течение которого:**

- а) все факторы производства переменны;
- б) все факторы производства постоянны;
- в) часть факторов производства постоянна, а часть – переменна;
- г) фирма свободно входит в отрасль.

**15. В издержки фирмы не включается:**

- а) рента;
- б) плата за экономические ресурсы;
- в) стоимость сырья;
- г) выручка.

**16. Постоянные издержки фирмы – это:**

- а) затраты фирмы на ресурсы, действовавшие в момент их приобретения;
- б) минимальные издержки производства любого объема продукции;
- в) издержки, которые не зависят от объема выпуска продукции и которые несет фирма даже в том случае, если продукция не производится;
- г) внутренние издержки.

**17. Функция общих экономических издержек (ТС) на весь объем производимой продукции (q) имеет следующий вид:  $ТС = 0,1q^3 - 4q^2 + 50q + 100$ . Это означает, что постоянные издержки составят:**

- а)  $0,1q^3 - 4q^2 + 50q$ ;
- б) 50;
- в) 100;
- г)  $0,1q^2 - 4q + 50$ .

**18. С увеличением объема производства продукции общие переменные издержки:**

- а) равномерно падают;
- б) равномерно возрастают;
- в) не меняются;
- г) возрастают разными темпами.

**19. Средние переменные издержки представляют собой разницу между величинами:**

- а) средних общих и предельных издержек;
- б) средних общих и средних постоянных издержек;
- в) средних переменных и средних постоянных издержек;
- г) средних постоянных и предельных издержек.

**20. Функция общих экономических издержек (ТС) на весь объем производимой продукции (q) имеет следующий вид:  $ТС = 0,1q^3 - 4q^2 + 50q + 100$ . Это означает, что функция средних переменных издержек (AVC) имеет вид:**

- а) 100;
- б)  $0,1q^2 - 4q + 50$ ;
- в)  $0,1q^3 - 4q^2 + 50q$ ;
- г)  $0,3q^2 - 8q^2 + 50$ .

**21. Если затраты фирмы на покупку экономических ресурсов увеличатся на 20%, а объем производства возрастет на 10%, то в этом случае имеется:**

- а) положительный эффект масштаба;
- б) фирма получает максимальную прибыль;
- в) отрицательный эффект масштаба;
- г) фирма получает минимум убытков.

**22. Фирма производит 500 единиц продукции. Средние переменные издержки составляют 2 ден. ед., средние постоянные издержки – 0,5 ден. ед. Общи издержки составят \_\_\_\_\_ ден. ед.**

- а) 250;
- б) 2,5;
- в) 1000;
- г) 1250.

**23. Внешние издержки производства – это:**

- а) доходы, которые мог бы получить собственник при альтернативном использовании собственных ресурсов;
- б) платежи, которые обеспечивают использование чужих ресурсов в данном производстве;

- в) доходы поставщиков ресурсов, самостоятельных по отношению к данному предприятию;
- г) издержки на собственный и самостоятельно используемый ресурс.

**24. Неявные (внутренние) издержки – это:**

- а) заработная плата рабочих;
- б) заработная плата управленческого персонала;
- в) платежи, которых могло не быть;
- г) альтернативная стоимость факторов производства, находящихся в собственности владельцев фирмы.

**25. Экономические издержки включают:**

- а) внешние и внутренние издержки, в том числе нормальную прибыль;
- б) внешние издержки, но не включают внутренние;
- в) внутренние издержки, но не включают внешние;
- г) внешние и внутренние издержки, но не включают нормальную прибыль.

**26. Чистая прибыль – это:**

- а) доходы фирмы;
- б) разница между доходами и расходами фирмы;
- в) выручка за вычетом себестоимости;
- г) часть бухгалтерской прибыли фирмы, остающаяся в ее распоряжении после уплаты налогов и других обязательных платежей, предусмотренных действующим законодательством.

**27. Фирма производит 600 единиц продукции. Средние переменные издержки составляют 4 ден. ед., средние постоянные издержки – 2 ден. ед., выручка фирмы равна 4000 ден. ед. прибыль составит \_\_\_\_ ден. ед.**

- а) 400;
- б) 1600;
- в) 3992;
- г) 2800.

**28. Экономическая прибыль фирмы представляет собой общую выручку за вычетом:**

- а) внутренних издержек фирмы;
- б) косвенных явных издержек;
- в) экономических издержек;
- г) бухгалтерских издержек.



29. В создание фирмы вложили 2 млн руб. Валовой доход за год составил 8 млн руб., бухгалтерские издержки – 5 млн руб. Банковский процент по вкладам составляет 10% годовых. Экономическая прибыль равна \_\_\_\_\_ млн руб.

- а) 7,8;
- б) 2,8;
- в) 1;
- г) 3.

30. На величину каких издержек прибыль экономическая меньше прибыли бухгалтерской?

- а) внутренних;
- б) внешних;
- в) переменных;
- г) постоянных.

31. Рынок чистой монополии характеризуется:

- а) свободой выхода;
- б) заблокированным входом;
- в) дифференциацией продукта;
- г) свободой входа.

32. Больше всего условиям совершенной конкуренции соответствует рынок:

- а) стали;
- б) автомобилей;
- в) пшеницы;
- г) услуг парикмахерских.

33. Функция издержек фирмы-монополиста равна  $TC = 10 + Q^2$ . Функция спроса на товар фирмы:  $P = 100 - Q$ , тогда монополия цена и объем производства соответственно равны:

- а) 80 и 20;
- б) 75 и 25;
- в) 60 и 40;
- г) 50 и 50.

34. Издержки фирмы-монополиста описывается функцией:  $TC = 0,5Q^2 + 2Q$ . Спрос на продукцию фирмы  $P = 10 - 0,5Q$ . Тогда степень ее монополия власти (коэффициент Лернера) составляет:

- а) 0,25;
- б) 0,35;
- в) 0,55;
- г) 0,45.

**35. На рынке монополистической конкуренции, в отличие от олигополии, фирмы:**

- а) обладают небольшой рыночной долей;
- б) выпускают однородную продукцию;
- в) могут вступить в тайный сговор;
- г) обладают большей рыночной властью.

**36. Условие максимизации прибыли фирмы в условиях совершенной конкуренции имеет следующий вид:**

- а)  $MC = AR$ ;
- б)  $P = MR = AR$ ;
- в)  $P = MR$ ;
- г)  $P = MC = MR$ .

**37. Административно-правовым методом антимонопольной политики является:**

- а) Установление предельного уровня нормы прибыли;
- б) введение паушального налога;
- в) роспуск существующих монопольных объединений;
- г) установление «потолка» цен.

**38. Если фирма на некоторое время становится единственным поставщиком какого-либо продукта благодаря его новизне, то это:**

- а) закрытая монополия;
- б) монополистическая конкуренция;
- в) олигополия;
- г) открытая монополия.

**39. Предельные издержки совершенно конкурентной фирмы заданы функцией  $MC = 50Q$ . Если рыночная цена товара установилась на уровне 150 руб. за единицу, то объем производства, обеспечивающий максимальную прибыль, равен:**

- а) 150;
- б) 450;
- в) 50;
- г) 3.

**40. Если капитал и труд являются ресурсами-заменителями, то снижение цены капитала при прочих равных условиях:**

- а) может либо увеличить, либо уменьшить предложение труда;
- б) может либо увеличить, либо уменьшить спрос на труд;
- в) однозначно увеличит спрос на труд;
- г) однозначно уменьшит спрос на труд.

**41. На рынке факторов производства под капитальным благом понимается:**

- а) прибыль;
- б) физический капитал;
- в) денежный капитал;
- г) ценность, приносящая доход.

**42. Рента – это:**

- а) доход, получаемый на ссудный капитал;
- б) плата за аренду оборудования;
- в) доход, получаемый на акцию;
- г) доход земельного собственника.

**43. Отношение дохода на капитал, предоставленный в ссуду, к размеру ссужаемого капитала, выраженное в процентах, называется:**

- а) нормой процента;
- б) дивидендом;
- в) чистой производительностью капитала;
- г) предельным продуктом капитала.

**44. Спрос на ресурсы зависит от:**

- а) цены ресурса;
- б) предложения товара, в изготовлении которого используется ресурс;
- в) спроса на товар, в изготовлении которого используется этот ресурс;
- г) запасов ресурса.

**45. К ситуации, отражающей категорию производного спроса, относится:**

- а) сокращение численности работающих в автомобильной промышленности в результате снижения спроса на автомобили;
- б) рост спроса на маргарин в результате увеличения цен на сливочное масло;
- в) перепрофилирование производства ряда фирм вследствие снижения объема продаж на рынке строительных услуг;
- г) падение спроса на продукцию уже существующих фирм в результате появления на рынке монополистической конкуренции новой торговой марки.

**46. Минимальная цена, за которую владелец земельного участка согласился продать его, составила 1400 тыс. руб. При ежегодном рентном доходе 70 тыс. руб. годовая ставка банковского процента равна:**

- а) 10 %;
- б) 5 %;
- в) 15 %;
- г) 20 %.

**47. Себестоимость 1 тонны картофеля, выращиваемого на первом участке, составляет 5000 руб., на втором участке – 10000 руб., на третьем участке – 12000 руб. оптовая цена 1 тонны картофеля – 12000 руб. Дифференциальная рента, получаемая на первом участке, при урожае 100 тонн, равна \_\_\_\_\_ тыс. руб.**

- а) 700;
- б) 500;
- в) 1700;
- г) 1200.

**48. Дифференциальную ренту не приносят:**

- а) лучшие и средние участки земли по естественному плодородию;
- б) худшие участки земли;
- в) лучшие и средние участки земли по месторасположению;
- г) только лучшие участки земли по месторасположению.

**49. Замена прогрессивной шкалы подоходного налога на пропорциональную приведет к:**

- а) уменьшению коэффициента Джини и децильного коэффициента;
- б) уменьшению коэффициента Джини и приближению кривой Лоренца к биссектрисе;
- в) увеличению коэффициента Джини и отдалению кривой Лоренца от биссектрисы;
- г) уменьшению децильного коэффициента и отдалению кривой Лоренца от биссектрисы.

**50. Для уменьшения неравенства в распределении доходов правительство может:**

- а) отказаться от субсидирования малоимущих;
- б) ввести регрессивную шкалу подоходного налога;
- в) увеличить налог на доход богатых граждан;
- г) ввести фиксированный подоходный налог, не зависящий от величины дохода.

**51. Минимизация какого показателя ведет к росту уровня рентабельности?**

- а) цены;
- б) прибыли;
- в) затрат;
- г) выручки.

**52. Точка безубыточности определяет:**

- а) максимально допустимый объем выпуска продукции, при котором происходит снижение затрат;
- б) объем выпуска продукции, при котором происходит снижение затрат;
- в) отношение прибыли от продаж к себестоимости продукции;
- г) отношение себестоимости продукции к прибыли от продаж.

## РАЗДЕЛ 4. МАКРОЭКОНОМИКА

### 1. ВВП – это:

- а) стоимость конечной продукции, произведенной в стране за год;
- б) стоимость продукции всех отечественных фирм;
- в) общее количество доходов, полученных населением;
- г) стоимость товаров и услуг, произведенных в частном секторе.

### 2. ВВП равен стоимости:

- а) конечного продукта, произведенного национальным капиталом за год;
- б) конечного продукта, произведенного резидентами страны за год;
- в) промежуточного продукта;
- г) продукта перепродажи.

### 3. Резидентами страны являются:

- а) граждане данной страны;
- б) иностранные туристы;
- в) дипломаты, аккредитованные в данной стране;
- г) военнослужащие других стран.

### 4. Величина ЧВП рассчитывается как:

- а) разность между величинами ВВП и ЧВП;
- б) разность между величиной ВВП и амортизационными отчислениями;
- в) сумма ЧВП и сальдо факторных доходов, полученных из заграницы;
- г) сумма ЧВП и амортизационных отчислений.

### 5. Личный доход – это:

- а) стоимость произведенных за год товаров и услуг;
- б) доход, полученный домохозяйствами в течение данного года;
- в) весь доход, предназначенный для личных расходов, после уплаты налогов;
- г) ВВП минус амортизация.

**6. Если в 2008 году потребительские расходы домохозяйств составляли 350 млрд ден. ед., валовые внутренние инвестиции – 130 млрд ден. ед., государственные закупки товаров – 100 млрд ден. ед., а импорт 20 млрд ден. ед., то чистый внутренний продукт равен:**

- а) 575 млрд ден. ед.;
- б) 625 млрд ден. ед.;
- в) 595 млрд ден. ед.;
- г) 645 млрд ден. ед.

**7. Если фирмы начнут все свои прибыли выплачивать акционерам в форме дивидендов, то в национальных счетах возрастет показатель:**

- а) ВВП;
- б) чистых инвестиций;
- в) амортизации;
- г) личного дохода.

**8. Трансфертные платежи – это:**

- а) часть произведенного продукта, не имеющая форму дохода;
- б) просроченные платежи;
- в) выплаты, не обусловленные производством товаров и услуг;
- г) рентные платежи.

**9. Узбекские рабочие, временно работающие в России и получающие здесь заработную плату, увеличивают...**

- а) валовой внутренний продукт России и валовой национальный доход Узбекистана;
- б) валовой национальный доход России и Узбекистана;
- в) валовой национальный доход России и валовой внутренний продукт Узбекистана;
- г) валовой внутренний продукт России и Узбекистана.

**10. Если в 2008 году потребительские расходы домохозяйств составляли 300 млрд ден. ед., валовые частные внутренние инвестиции – 150 млрд ден. ед., государственные закупки товаров – 100 млрд ден. ед., косвенные налоги – 120 млрд ден. ед., чистый экспорт – 40 млрд ден. ед., то номинальный ВВП равен:**

- а) 550 млрд ден. ед.;
- б) 590 млрд ден. ед.;
- в) 470 млрд ден. ед.;
- г) 710 млрд ден. ед.

**11. Если номинальный ВВП за год вырос на 50 млрд ден. ед. и составил 1000 млрд ден. ед., то при дефляторе ВВП, равном 1,25, реальный ВВП составит \_\_\_\_\_ млрд ден. ед.**

- а) 1050;
- б) 1250;
- в) 950;
- г) 800.

**12. Если ВВП в текущих ценах составляет 1200 млрд ден. ед., а реальный – 1100 млрд ден. ед., то дефлятор ВВП равен:**

- а) 100;
- б) 0,92;
- в) 2300;
- г) 1,09.

**13. Отрицательный наклон кривой совокупного спроса может быть следствием эффекта:**

- а) замещения;
- б) масштаба;
- в) процентной ставки;
- г) реальных денежных запасов.

**14. Классический отрезок кривой совокупного предложения имеет:**

- а) положительный наклон;
- б) фиксированное горизонтальное положение;
- в) отрицательный наклон;
- г) фиксированное вертикальное положение.

**15. Сокращение денежной массы графически может быть представлено сдвигом:**

- а) влево – вверх кривой AS;
- б) вправо – вниз кривой AS;
- в) влево – вниз кривой AD;
- г) вправо – вверх кривой AD.

**16. «Основной психологический закон» Дж. Кейнса гласит, что с ростом доходов:**

- а) потребление остается на прежнем уровне;
- б) потребление зависит от экономической конъюнктуры;
- в) потребление увеличивается, но в меньшей степени, чем доходы;
- г) потребление опережает темпы прироста дохода.

**17. Отношение объема потребления к объему дохода позволяет определить:**

- а) среднюю склонность к потреблению;
- б) предельную склонность к потреблению;
- в) среднюю склонность к сбережению;
- г) предельную склонность к сбережению.

**18. Предельная склонность к потреблению равна отношению изменения в:**

- а) сбережениях к изменению в потреблении;
- б) располагаемом доходе к изменению в потреблении;
- в) потреблении к изменению в сбережениях;
- г) потреблении к изменению в располагаемом доходе.

**19. Если в 2008 году при доходе в 950 млн ден. ед. потребление домохозяйств составляли 800 млн ден. ед., а в 2007 году оно соответственно составляло 750 млн ден. ед. и 700 млн ден. ед., то предельная склонность к сбережению равна:**

- а) 2;
- б) 0,16;
- в) 0,84;
- г) 0,5.

**20. Если функция потребления описывается уравнением  $C=100+0,8Y$ , то при уровне дохода  $Y=1000$  средняя и предельная склонность к потреблению соответственно равна:**

- а) 100 и 800;
- б) 900 и 100;
- в) 0,8 и 0,9;
- г) 0,9 и 0,8.

**21. Если в 2008 году по сравнению с предыдущим годом потребление домохозяйств увеличилось на 40 млн ден. ед. и составило 640 млн ден. ед., то при доходе в 800 млн ден. ед. средняя склонность к потреблению равна:**

- а) 1,25;
- б) 0,05;
- в) 0,06;
- г) 0,8.

**22. Циклический характер экономического развития характерен прежде всего для:**

- а) рыночной экономики;
- б) традиционной экономики;
- в) административно-командной экономики;
- г) закрытой экономики.

**23. Циклы наименьшей продолжительности называются циклами:**

- а) Китчина;
- б) Кузнеца;
- в) Кондратьева;
- г) Жугляра.

**24. Первоначальные признаки наступления экономического кризиса проявляются в сфере:**

- а) производственной;
- б) обращения;
- в) научно-исследовательской;
- г) социальной.



**25. Фаза промышленного цикла, при которой имеет место минимальная ставка процента, называется:**

- а) оживлением;
- б) депрессией;
- в) кризисом;
- г) подъемом.

**26. Фаза промышленного цикла, характеризующаяся перепроизводством товаров, повышением ссудного процента, банкротства фирм, называется:**

- а) оживлением;
- б) подъемом;
- в) кризисом;
- г) депрессией.

**27. Какова последовательность фаз экономического цикла:**

- а) подъем, оживление, депрессия, кризис;
- б) кризис, депрессия, оживление, подъем;
- в) подъем, оживление, кризис, депрессия;
- г) кризис, оживление, подъем, депрессия.

**28. Экономически активное население (рабочая сила) включает:**

- а) работающих;
- б) работающих плюс безработных;
- в) взрослое трудоспособное население;
- г) трудовые ресурсы.

**29. Безработным считается любой человек:**

- а) желающий работать, но не имеющий возможности получить соответствующую своей подготовке работу;
- б) утративший способность к труду;
- в) не работающий и не получающий пособие по безработице;
- г) не имеющий работы.

**30. Уровень безработицы есть численность безработных, деленная на численность:**

- а) работающих;
- б) трудовых ресурсов;
- в) взрослого населения;
- г) рабочей силы.

**31. Закон Оукена выражает:**

- а) уровень отставания фактического объема ВВП от потенциального объема из-за наличия безработицы;

- б) разрыв между потенциальным и фактическим объемами ВВП, вызванный превышением фактической безработицы над естественным ее уровнем;
- в) уровень превышения безработицы над естественным ее уровнем;
- г) достижение потенциального объема ВВП благодаря росту производительности труда.

**32. Согласно закону Оукена двухпроцентное превышение фактического уровня безработицы над его естественным уровнем означает, что отставание фактического объема ВВП от реального составляет:**

- а) 2%;
- б) 3%;
- в) 4%;
- г) 5%.

**33. Кривая Филлипса отражает в краткосрочном периоде:**

- а) уровень безработицы;
- б) обратную зависимость между темпами инфляции и уровнем безработицы;
- в) изменение уровня безработицы;
- г) уровень инфляции.

**34. Если номинальная ставка процента равна 6% при уровне инфляции 4%, то реальная ставка процента будет \_\_\_\_\_%.**

- а) 2;
- б) 0,67;
- в) 10;
- г) 1,5.

**35. Если при уровне инфляции в 12% реальная доходность облигаций составляет 6%, то номинальная ставка процента равна \_\_\_\_\_%.**

- а) 18;
- б) 18,7;
- в) 6;
- г) 72.

**36. В стране при фактическом уровне безработицы в 8% при ее естественном уровне в 6% ожидается уровень инфляции в 12%. Известно, что коэффициент, отражающий взаимосвязь инфляции и безработицы, равен 0,75 и желаемый уровень инфляции равен 9%. Фактический уровень безработицы должен составлять \_\_\_\_\_%.**

- а) 10;
- б) 12;
- в) 16;
- г) 10,7.

**37. Какое равновесие экономической системы называется устойчивым?**

- а) когда экономика имеет устойчивые темпы роста;
- б) когда государственный бюджет на протяжении несколько лет не имеет дефицита;
- в) если выведенная из состояния равновесия экономика сама в него возвращается;
- г) если нет инфляции и безработицы.

**38. Экономический рост может быть проиллюстрирован:**

- а) сдвигом влево кривой производственных возможностей;
- б) сдвигом вправо кривой производственных возможностей;
- в) движением вдоль кривой производственных возможностей;
- г) движением от одной точки к другой внутри кривой производственных возможностей.

**39. Какое утверждение является неверным:**

- а) экономический рост может быть обусловлен как интенсивными, так и экстенсивными факторами развития;
- б) экономический рост может быть рассчитан через динамику реального ВВП;
- в) увеличение количества рабочего времени – интенсивный фактор экономического развития;
- г) рост производительности труда и квалификации работников является интенсивным фактором экономического развития.

**40. Главная цель экономического роста – это увеличение:**

- а) запаса капитала в экономике;
- б) экономического потенциала страны;
- в) благосостояния людей;
- г) величины совокупных сбережений.

**41. Действия государства, направленные на стабилизацию и развитие хозяйственных отношений, называются:**

- а) экономической конъюнктурой;
- б) экономической политикой;
- в) разгосударствлением собственности;
- г) экономическим анализом поведения отдельного субъекта.

**42. Государственный бюджет – это:**

- а) финансовый план государства, сопоставляющий ожидаемый доход и расходы;
- б) перечень доходов государства;
- в) все суммы, поступающие в казну;
- г) перечень расходов государства.

**43. Источником финансовых ресурсов являются:**

- а) средства, аккумулированные в государственном бюджете и внебюджетных фондах;
- б) средства, аккумулированные в банковской сфере;
- в) собственные целевые средства предприятий;
- г) сбережения населения.

**44. Трансакционный спрос на деньги тем выше, чем:**

- а) больше вероятность непредвиденных ситуаций в будущем периоде;
- б) больше покупок совершается в текущем периоде;
- в) ниже уровень цен облигаций;
- г) выше уровень процентных ставок.

**45. На увеличение коэффициента денежной мультипликации (при прочих равных условиях) повлияет:**

- а) снижение объема предложения денег;
- б) увеличение нормы резервирования;
- в) уменьшение объема денежной базы;
- г) снижение объемов депозитов в банках.

**46. Соответствие разницы между «М3» и «М2» можно представить как:**

- а) « $M_0 + M_2$ » – « $M_0 + M_1$ »;
- б) «наличные деньги + мелкие срочные вклады» – « $M_1$  + мелкие срочные вклады»;
- в) « $M_0 + M_1 + M_2$ » – « $M_0 + M_1$ »;
- г) « $M_2$  + крупные срочные вклады» – «наличные деньги в обращении + чековые вклады + мелкие срочные вклады».

**47. Активной банковской операцией является:**

- а) прием депозитов;
- б) кредит центрального банка;
- в) выдача банковских ссуд;
- г) размещение ценных бумаг – акций.

**48. Пассивной банковской операцией является:**

- а) покупка ценных бумаг;
- б) привлечение вкладов;
- в) выдача банковских ссуд;
- г) лизинг.

**49. Какие банки специализируются на выдаче долгосрочных ссуд под залог недвижимого имущества?**

- а) сберегательные;
- б) инвестиционные;
- в) ипотечные;
- г) инновационные.

**50. К функциям коммерческого банка относят:**

- а) организацию системы рефинансирования кредитных организаций;
- б) проведение денежно-кредитной политики;
- в) кредитование физических и юридических лиц;
- г) эмиссию банкнот.

**51. Если норма обязательного резервирования составляет 5%, то возможности банковской системы по денежно-кредитной эмиссии больше суммы резервов в \_\_\_\_\_ раз (-а).**

- а) 0,05;
- б) 5;
- в) 20;
- г) 0,02.

**52. Если центральный банк понижает учетную ставку, то эта мера, являющаяся частью кредитно-денежной политики, вместе с другими мерами направлена, в первую очередь, на:**

- а) снижение общей величины резервов коммерческих банков;
- б) стимулирование сокращения величины сбережений населения;
- в) увеличение общего объема резервов банковской системы;
- г) содействие уменьшению объемов ссуд, предоставляемых центральным банком коммерческим банкам.

**53. Функцию организации эмиссии и размещения на рынке акций и облигаций промышленных и торговых компаний выполняют \_\_\_\_\_ банки.**

- а) сберегательные;
- б) инвестиционные;
- в) инновационные;
- г) ипотечные.

**54. Политика дешевых денег приводит к:**

- а) снижению темпов инфляции, а, следовательно, согласно кривой Филлипса, к увеличению безработицы;
- б) удешевлению кредита, а значит, росту совокупных расходов, инвестиций, объемов производства и занятости;
- в) удешевлению кредита, а, следовательно, уменьшению прибыли коммерческих банков и кризису в банковской системе;
- г) уменьшению количества денег в экономике в национальной валюте из-за приобретения населением больших объемов валюты иностранной.

**55. Политика дорогих денег применяется в условиях:**

- а) «перегретой конъюнктуры» с целью ограничить слишком быстрый экономический рост;
- б) высокой безработицы с целью обеспечения социальной защиты граждан;
- в) отсутствующей инфляции: иначе деньги по определению не могут быть дорогими;
- г) кризиса, так как дорогие деньги означают наличие прибыли у банков и реального сектора экономики.

**56. Центральный банк совершает широкомасштабную покупку государственных ценных бумаг у населения на открытом рынке с целью:**

- а) ограничения инвестиционной активности предприятий и банков;
- б) содействия росту объемов ссуд центрального банка коммерческим банкам;
- в) увеличения общего объема резервов коммерческих банков и денежного предложения;
- г) снижения общей величины резервов коммерческих банков и денежного предложения.

**57. Если величина ВВП составляет 500 млрд ден. ед., ставка налога на доход 12%, а государственный долг 10 млрд ден. ед., то доходы бюджета равны \_\_\_\_\_ млрд ден. ед.**

- а) 58,8;
- б) 60;
- в) 70;
- г) 61,2.

**58. Если в стране действует прогрессивная ставка налогообложения и при доходе в 50 тыс. ден. ед. ставка налога составляет 12%, а свыше этой суммы 20%, то с дохода в 60 тыс. ден. ед. человек уплатит \_\_\_\_\_ тыс. ден. ед. налога.**

- а) 8;
- б) 16,2;
- в) 10;
- г) 12.

**59. Если доходы бюджета страны равны 900 млрд ден. ед., а расходы на социальные нужды составляют 400 млрд ден. ед., государственные закупки товаров и услуг – 350 млрд ден. ед., проценты по обслуживанию государственного долга – 100 млрд ден. ед., то государственный бюджет имеет \_\_\_\_\_ млрд ден. ед.**

- а) дефицит 50;
- б) профицит 50;
- в) профицит 150;
- г) профицит 450.

**60. Бюджетно-налоговая (фискальная) политика для снижения инфляции предлагает:**

- а) уменьшать государственные расходы;
- б) снижать ставки налогов;
- в) повышать ставки налогов;
- г) увеличивать государственные расходы.

**61. Функция налогов имеет вид:  $T=200+0,1Y$ , а функция социальных трансфертов:  $TR=150+0,2(YF-Y)$ , государственные закупки товаров составляют 125 млн ден. ед. Потенциальный объем производства  $YF=900$  млн ден. ед. Если фактический объем национального производства меньше потенциального на 100 млн ден. ед., то государственный бюджет будет иметь \_\_\_\_\_ млн ден. ед.**

- а) дефицит 5;
- б) профицит 5;
- в) дефицит 15;
- г) профицит 15.

**62. В кейнсианской теории изменение налогов воздействует на:**

- а) совокупный спрос;
- б) дефицит государственного бюджета;
- в) совокупное предложение;
- г) поведение потребителей.

**63. При проведении автоматической фискальной политики встроенные стабилизаторы:**

- а) предполагают сознательное манипулирование учетной ставкой процента;
- б) предлагают сознательное манипулирование ставками налогов;
- в) могут ограничить размах и глубину колебаний экономического цикла;
- г) устраняют причины экономического цикла.

**64. Уменьшение предложения денег:**

- а) сдвиг кривой  $IS$  вправо;
- б) сдвиг кривой  $IS$  влево;
- в) сдвиг кривой  $IM$  вправо;
- г) сдвиг кривой  $IM$  влево.

**65. В период спада центральный банк:**

- а) повышает норму обязательных резервов;
- б) понижает норму обязательных резервов;
- в) повышает учетную ставку;
- г) проводит операции продажи на открытом рынке.

**66. В условиях «ликвидной ловушки»:**

- а) кредитно-денежная политика особенно эффективна;
- б) кредитно-денежная политика абсолютно неэффективна;
- в) налогово-бюджетная политика абсолютно неэффективна;
- г) нет спроса на ликвидность.

**БИБЛИОГРАФИЧЕСКИЙ СПИСОК**

1. Бескровная, В. А. Экономика: учебное пособие / Бескровная В. А., Манойлов А. А., Шляхтова Л. М. – Саратов: Ай Пи Эр Медиа, 2019. – 496 с. – ISBN 978-5-4486-0809-4.
2. Дятлова, Е. А. Микроэкономика: практикум / Дятлова Е. А., Шляхтова Л. М. – Саратов: Ай Пи Эр Медиа, 2019. – 102 с. – ISBN 978-5-4486-0790-5.
3. Колесникова, Ю. Ф. Микро- и макроэкономика: учебное пособие / Колесникова Ю. Ф. – Липецк: Липецкий государственный педагогический университет имени П. П. Семёнова–Тян-Шанского, 2019. – 81 с. – ISBN 978-5-907168-30-5.
4. Максимова, В. Ф. Микроэкономика: учебник / Максимова В. Ф. – Москва: Университет «Синергия», 2020. – 468 с. – ISBN 978-5-4257-0400-9.
5. Наумова, О. Н. Макроэкономика: учебное пособие / Наумова О. Н., Каньковская А. Р., Черниговский С. А. – Санкт-Петербург: Санкт-Петербургский политехнический университет Петра Великого, 2019. – 98 с. – ISBN 978-5-7422-6637-2.



Учебное издание

**Злотницкая Татьяна Сергеевна**

# **ЭКОНОМИКА**

## **Практикум**

Редактор и корректор Е. О. Тарновская  
Техн. редактор Е. О. Тарновская

Темплан 2020 г., поз.155

---

Подписано к печати 22.02.2022.      Формат 60x84/16.      Бумага тип № 1.  
Печать офсетная.                      Печ. л. 2,5.                      Уч.-изд. л. 2,5.  
Тираж 100 экз.                      Изд. № 155.                      Цена «С».      Заказ №

---

Ризограф Высшей школы технологии и энергетики СПбГУПТД,  
198095, Санкт-Петербург, ул. Ивана Черных, 4.