

ISSN 2311-410X

ИННОВАЦИОННАЯ ЭКОНОМИКА:
ПЕРСПЕКТИВЫ РАЗВИТИЯ И СОВЕРШЕНСТВОВАНИЯ
научно-практический журнал

экономика
право
социология
философия

№2 (28) 2018 год

УДК 364.042

**ПРОБЛЕМЫ ПЕРЕДВИЖЕНИЯ ЛЮДЕЙ С ОГРАНИЧЕННЫМИ
ВОЗМОЖНОСТЯМИ, ПЕРЕДВИГАЮЩИХСЯ
НА КРЕСЛАХ-КОЛЯСКАХ***Митрофанов Антон Алексеевич, студент
(email: an.veseluhin2018@yandex.ru)**Митрофанова Мария Игоревна, студент
(email: maria.giryunova@yandex.ru)**Макаревич Марина Леонидовна, к.и.н. доцент**Санкт-Петербургский политехнический университет Петра Великого,
Санкт-Петербург, Россия
(email: makarevichm@mail.ru)*

Данная статья посвящена проблемам передвижения людей с ограниченными возможностями, передвигающихся на креслах-колясках. Был проведен анализ фактической оборудованности общественного транспорта и карты доступности общественных мест. По итогам анализа были выведены проблемы недостаточности оборудованности общественного транспорта и общественных зданий для безбарьерного доступа к ним людей с ограниченными возможностями. В результате были предложены решения для устранения данных проблем.

Ключевые слова: доступная среда, люди с ограниченными возможностями, карта доступности.

Для людей с ограниченными возможностями Правительство Санкт-Петербурга ввело "дорожную карту", которая должна повысить значения показателей доступности объектов и услуг [1]. Этот план мероприятий рассчитан на 2016-2020 годы. На данный момент идет осуществление второго этапа реализации "дорожной карты", который включает в себя осуществление мероприятий по созданию условий доступности для людей с ограниченными возможностями. В соответствии с планом Правительства Санкт-Петербурга за 2017 год доступность транспортных средств, используемых для перевозки населения, полностью соответствующих требованиям доступности для людей с ограниченными возможностями, должна повыситься до отметки 65% в категории общественного транспорта - автобусы, а в 2020 году - 100%. Такой же план существует для трамвая и троллейбуса. На трамвай должно приходиться 24% оборудованности к общему количеству трамваев на конец 2017 года и 26% на 2020 год, а на троллейбус 83% и 85% на аналогичные года.

Анализ фактической оборудованности общественного транспорта крупных перевозчиков Санкт-Петербурга, таких как "СПб ГУП "Пассажиравтотранс"", специализирующийся на автобусах, и "ГУП "Горэлектротранс"" - трамваях и троллейбусах, демонстрирует о невозможности достижения плановых показателей на 2017 год. Так, из 155 автобусных маршрутов по

городу только 12 маршрутов обеспечены доступным для людей с ограниченными возможностями, передвигающихся на креслах-колясках, транспортом [2]. Таким образом, доля оборудованности автобусов составляет 7,74%. Из всей совокупности трамвайных и троллейбусных маршрутов доля, предназначенных для передвижения данной категории людей, достигает 5,2%.

Также на сегодняшний день фонд городского общественного транспорта оборудован неподходящими средствами для людей данной категории, так как он не предусматривает самостоятельного подъема и спуска в наземный транспорт человека, передвигающегося на кресле-коляске. На рисунке 1 показан откидной пандус, работающий по принципу ручного механического действия.

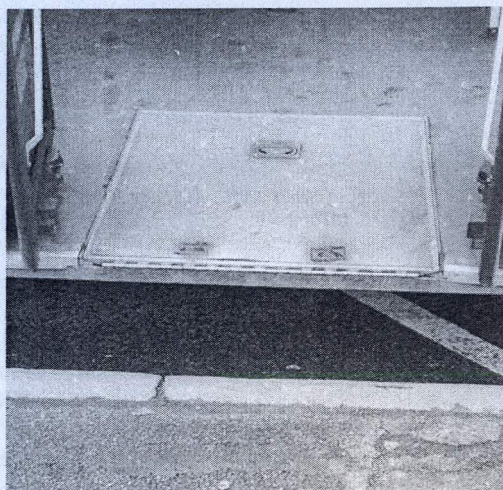


Рисунок 1 - Откидной пандус на оборудованных автобусах Санкт-Петербурга.

В данном случае необходимо модернизировать систему откидного пандуса, а именно сделать его автоматически выдвигающимся при открытии дверей. Такой подход поможет не только решить проблему с доступом к общественному транспорту людям, передвигающимся на креслах-колясках, но и сможет облегчить подъем и спуск к транспорту пенсионерам и людям с ограниченными возможностями с нарушением опорно-двигательного аппарата. Также положительно скажется на передвижении данных категорий людей внедрение дополнительного программного обеспечения, которое может облегчить адаптацию к среде людям с ограниченными возможностями, передвигающихся на креслах-колясках, к примеру, расширенный функционал систем подобных приложению "Яндекс. Транспорт".

На рисунке 2 представлена карта доступности для людей с ограниченными возможностями, передвигающихся на креслах-колясках, в Калининском районе [3].

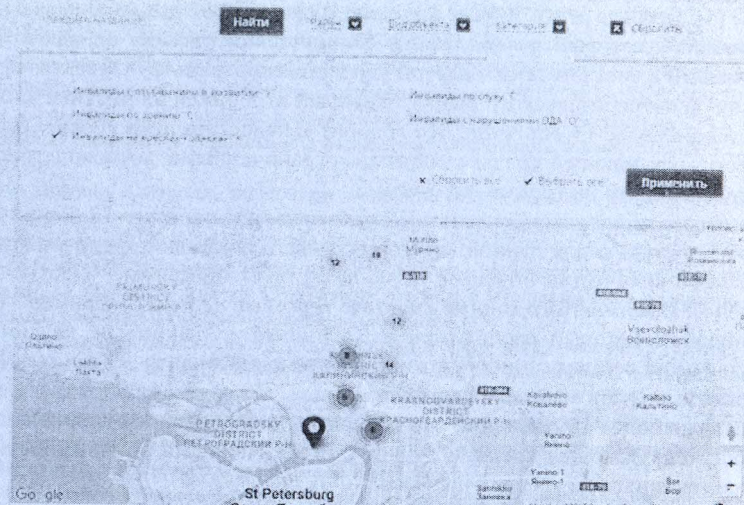


Рисунок 2 - Карта доступности для людей с ограниченными возможностями, передвигающихся на креслах-колясках, в Калининском районе

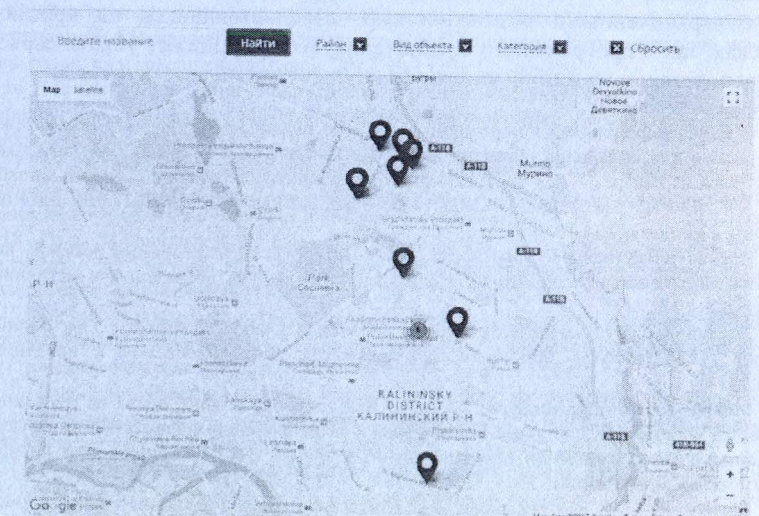


Рисунок 3 - Доступность объектов сферы услуг и потребительского рынка для людей с ограниченными возможностями, передвигающихся на креслах-колясках

Как видно из рисунка 2. во всем Калининском районе всего 77 объектов, которые доступны для данной категории людей. Очевидно предположить, что данное количество объектов не соответствует программе "Доступная среда" [4]. Помимо этого многие крупные торговые центры, например ТРК "Европолис", который расположен в Калининском районе, не являются доступными в соответствии с картой [5]. Применив фильтр "Объекты сферы услуг и потребительского рынка", который отображен на рисунке 3, получается не более 15 объектов, что говорит о недостаточном уровне адаптивности окружающей среды к людям с ограниченными возможностями, передвигающихся на креслах-колясках.

Как видно из рисунка 2. во всем Калининском районе всего 77 объектов, которые доступны для данной категории людей. Очевидно предположить, что данное количество объектов не соответствует программе "Доступная среда" [4]. Помимо этого многие крупные торговые центры, например ТРК "Европолис", который расположен в Калининском районе, не являются доступными в соответствии с картой [5]. Применив фильтр "Объекты сферы услуг и потребительского рынка", который отображен на рисунке 3, получается не более 15 объектов, что говорит о недостаточном уровне адаптивности окружающей среды к людям с ограниченными возможностями, передвигающихся на креслах-колясках.

Сфера потребления и совершение покупок – это неотъемлемая часть жизнедеятельности современного общества. Исходя из этого, необходимы активные внедрения как современных зданий с полным доступом для людей с ограниченными возможностями, передвигающихся на креслах-колясках, так и программного обеспечения, которое сможет убрать барьер между человеком из данной категории и объектами инфраструктуры.

Список литературы

1. О плане мероприятий ("дорожной карте") по повышению значений показателей доступности для инвалидов объектов и услуг в Санкт-Петербурге на 2016-2020 годы [Электронный ресурс] - код доступа: <http://gov.spb.ru/static/writable/ckeditor/uploads/2017/09/20/PP%20SPb%2084-rp%2028.12.2015%2C%20red%2029.08.2017.pdf>. Дата обращения к источнику 14.10.2017.
2. Портал общественного транспорта Санкт-Петербурга [Электронный ресурс] - код доступа: <http://transport.org.spb.ru/Portal/transport/main>. Дата обращения к источнику 15.10.2017.
3. Доступная среда жизнедеятельности инвалидов Санкт-Петербург [Электронный ресурс] - код доступа: <http://www.city4you.spb.ru/>. Дата обращения к источнику 15.10.2017.
4. Митрофанова М.И., Митрофанов А.А. Проблемы реализации права на труд инвалидов // В сборнике: Кластерные инициативы в формировании прогрессивной структуры национальной экономики сборник научных трудов 3-й Международной научно-практической конференции. 2017. С. 175-178.
5. Макаревич М.Л., Митрофанова М.И., Митрофанов А.А. Проблемы трудоустройства инвалидов на предприятиях торговли // В спецвыпуске научно-практического журнала "Инновационная экономика: перспективы развития и совершенствования", май 2017, с.46-52.

6. Правовые основы бизнеса. наука и практика/ Мохоров Д.А., Демидов В.П., Мохорова А.Ю., Макаревич М.Л., Доровская Ю.В.// Монография / Санкт-Петербург, 2015.
7. Вопросы правового регулирования деятельности транснациональных корпораций/ Антонова П.А., Макаревич М.Л.// Инновационная экономика: перспективы развития и совершенствования. 2017. № 1 (19). С. 12-18.
8. Проблемы повышения ответственности транснациональных корпораций в области соблюдения прав работников/ Макаревич М.Л., Антонова П.А.// Инновационная экономика: перспективы развития и совершенствования. 2017. № 1 (19). С. 199-204.
9. Правовой статус офшорных компаний/ Макаревич М.Л., Саранчина С.А.// Инновационная экономика: перспективы развития и совершенствования. 2017. № 1 (19). С. 194-198.
10. Правовые аспекты процедуры медиации в современной России/ Макаревич М.Л., Овчинникова А.С.// Инновационная экономика: перспективы развития и совершенствования. 2017. № 1 (19). С. 211-219.
11. Правовое положение иностранцев в России и правовое положение российских граждан за границей/ Краева З.В., Макаревич М.Л.// Инновационная экономика: перспективы развития и совершенствования. 2017. № 1 (19). С. 220-224.
12. Международное сотрудничество России в сфере регулирования трудовых отношений: проблемы и перспективы/ Голубенко Я.А., Макаревич М.Л.// Инновационная экономика: перспективы развития и совершенствования. 2017. № 2 (20). С. 43-48.
13. Проблемы трудоустройства инвалидов на предприятиях торговли/ Макаревич М.Л., Митрофанов М.И., Митрофанов А.А.// Инновационная экономика: перспективы развития и совершенствования. 2017. № 3 (21). С. 68-72.
14. Правовое положение отечественных и иностранных юридических лиц - участников внешнеэкономической деятельности согласно российскому законодательству/ Макаревич М.Л., Абдулазизова Р.Д.// Инновационная экономика: перспективы развития и совершенствования. 2017. № 1 (19). С. 188-194.
15. Особенности правового статуса государства, как субъекта внешней экономической деятельности/ Макаревич М.Л., Мальшева Н.Н.// Инновационная экономика: перспективы развития и совершенствования. 2017. № 1 (19). С. 205-210.
16. Международная торговая палата и её роль в международной торговой системе/ Таранова Е.В., Макаревич М.Л.// Инновационная экономика: перспективы развития и совершенствования. 2017. № 1 (19). С. 340-351.
17. Особенности трудовых отношений с работниками, имеющими допуск к государственной тайне/ Друагова Ю.С., Дьячкова В.А., Макаревич М.Л.// Инновационная экономика: перспективы развития и совершенствования. 2017. № 2 (20). С. 115-119.
18. Роль офшорных юрисдикций в деятельности торговых предприятий России/ Дегтерева А.А., Цыганов Д.А., Макаревич М.Л.// Инновационная экономика: перспективы развития и совершенствования. 2017. № 3 (21). С. 23-28.
19. Из опыта правового регулирования торговой деятельности в период петровских преобразований/ Макаревич М.Л., Богатырева О.Н.// Инновационная экономика: перспективы развития и совершенствования. 2017. № 3 (21). С. 54-62.
20. Проблема правовой защиты персональных данных работника торгового предприятия/ Макаревич М.Л., Бутырская К.Е., Наумова С.И.// Инновационная экономика: перспективы развития и совершенствования. 2017. № 3 (21). С. 62-68.
21. Особенности регулирования труда работников торговли и общественного питания/ Макаревич М.Л., Рыкова А.М.// Инновационная экономика: перспективы развития и совершенствования. 2017. № 3 (21). С. 72-77.
22. Отдельные проблемы защиты прав потребителей в сфере оказания медицинских услуг/ Макаревич М.Л., Думкина А.А., Химичева А.И.// Инновационная экономика: перспективы развития и совершенствования. 2017. № 6 (24). С. 62-66.

Mitrofanov Anton Alekseevich, student

(email: an.veseluhin2018@yandex.ru)

Mitrofanova Maria Igorevna, student

(email: maria.guryunova@yandex.ru)

Makarevich Marina Leonidovna, associate professor

(email: makarevichm@mail.ru)

Saint-Petersburg polytechnic university of Peter Great, Saint-Petersburg, Russia

THE PROBLEM OF MOVEMENT FOR DISABLED PEOPLE MOVING ON WHEELCHAIRS

Abstract: This article is devoted to the problems of movement of people with disabilities moving on wheelchairs. The analysis of the actual equipment of public transport and maps of accessibility of public places was carried out. According to the results of the analysis, the problems of insufficient equipment of public transport and public buildings for barrier-free access for people with disabilities were identified. As a result, solutions were proposed to address these problems.

Keywords: accessible environment, people with disabilities, accessibility map.

УДК 336.563.1

ФИНАНСОВАЯ ГОСПОДДЕРЖКА СУБЪЕКТОВ МАЛОГО И СРЕДНЕГО БИЗНЕСА В РОССИИ³⁰

Положенцева Юлия Сергеевна, к.э.н, доцент,

email: polojenceva84@mail.ru

Клевцова Мария Геннадьевна, к.э.н, доцент,

email: klevtsovam@mail.ru

Скорняков Валерий Сергеевич, студент,

Юго-Западный Государственный университет, г. Курск, Россия

В статье рассмотрены подходы к оценке готовности субъектов малого и среднего бизнеса к развитию на основе финансовой поддержки. Изучены и оценены субсидии малому и среднему бизнесу, в частности грантов, на территории Российской Федерации. Рассмотрены виды грантов для МСП в России в целом, негосударственные субсидии, а также гранты, выдаваемые в некоторых субъектах РФ. Определены некоторые виды финансовой помощи субъектам малого и среднему бизнесу. Проведен анализ инструментов грантовой поддержки участников Фонда «Сколково».

Ключевые слова: гранты, малый бизнес, средний бизнес, субсидии, регион

Сегодня малый и средний бизнес играет одну из важнейших ролей в экономическом развитии многих стран мира. В развитых государствах доля занятого населения в МСП может достигать до 80%. Однако в России малый и средний бизнес только начинает полноценно развиваться. Именно поэтому финансовая поддержка данного вида предпринимательства яв-

³⁰ Исследование выполнено на основе гранта Президента РФ по государственной поддержке молодых российских ученых № МК-831.2017.6 «Государственное регулирование дифференциации экономического пространства инструментами новой региональной политики»

ляется очень важным инструментом, способствующим экономическому росту [4,5,6]. В 2016 году объём финансирования, направленного на поддержку МСП составил 12,3 млрд. рублей.

Финансовая помощь субъектам малого и среднего бизнеса, только начинающим своё дело, возросла по сравнению с 2015 годом. Если раньше размер помощи был 300000 рублей, то в 2017 он уже составляет 500000 рублей [2]. Гранты на поддержку малого и среднего бизнеса могут получить лица, зарегистрированные в качестве субъекта МСП не менее 2 лет. Грантополучатели выбирают основе конкурса с целью их направления на нужды бизнеса, за исключением аренды помещений и выплаты зарплаты рабочим. Также потенциальными грантополучателями могут являться безработные лица, малообеспеченные семьи с малолетними детьми, детьми-инвалидами, бывшие работники государственной или военной службы. Госпрограмма поддержки малого и среднего бизнеса предусматривает выплату до 5000000 рублей на приобретение основных средств на предпринимательскую деятельность, способствующую повышению количества рабочих мест, налоговых поступлений в федеральный бюджет, повышению социальную значимость малого и среднего бизнеса. Получить субсидию на развитие малого бизнеса данного формата смогут индивидуальные предприниматели в промышленной, жилищно-коммунальной, экономической, социальной сфере, которые подготовят и защитят проект развития бизнеса и предоставят полный пакет документов, предусмотренный требованиями.

Так же существуют денежные субсидии на бизнес от Центра занятости. Государство готово выделить до 58800 рублей для открытия небольшого частного предпринимательства.

В 2017 году Правительством России была принята программа по финансовой и имущественной поддержке, предусматривающая компенсацию кредитов, ранее полученных на развитие МСП. Для того, чтобы получить субсидию на покрытие части процентной ставки предпринимателю необходимо предоставить обоснованный бизнес-план и необходимые документы, после чего принимается решение о выделении финансовой помощи данному лицу. Максимальная сумма выплат может достигать 15000000 рублей.

Финансовая господдержка для социально незащищенных категорий населения (таким как выпускникам интернатов, лицам с ограниченными возможностями, матерям и отцам-одиночкам, лицам, освободившимся из мест лишения свободы, др.). Потенциальный грантополучатель может рассчитывать на сумму предполагает до 1500000 рублей для поддержки запланированных мероприятий по стабилизации и развитию предпринимательства. Поддержка так же включает в себя:

- обучение и стажировки за счет государственных средств, профессиональную переквалификацию (возможно полное или частичное покрытие расходов).